

取扱説明書

レーザーポインター<GREEN> (UD シリーズ) ELA-GU92M



この取扱説明書は、この製品の使いかたと使用上の注意事項について記載しています。ご使用前に、よくお読みの上、正しくお使いください。

また、この製品を末永くご使用いただくために、この取扱説明書を大切に保管してください。

もくじ

お客様へお願いとお断り・・・①	6. 使いかた・・・・・・・・・・⑦
1. 安全上のご注意・・・・・・①	6-1. 電源のON/OFF・・・・⑦
2. 末永くご使用いただくためのご注意・・・・・・・・②	6-2. レーザーポインターの使いかた・・・・・・・・⑦
3. 梱包内容・・・・・・・・・・③	7. お手入れのしかた・・・・⑧
4. 各部の名前とはたらき・・・④	8. 廃棄時の分別のしかた・・・⑨
5. 電池の確認・・・・・・・・・・⑤	9. 故障かな?と思ったら・・・⑪
5-1. 電池を入れる前に・・・⑤	10. 仕様・・・・・・・・・・⑫
5-2. 電池のセットのしかた・⑤	
5-3. 電池の交換時期・・・・⑥	

お客様へお願いとお断り

- 本書の内容については予告なく変更することがありますので、あらかじめご了承ください。
- 本書の内容の一部、または全部を無断で転載することはお断りいたします。
- 本製品のご使用により発生した損害に対しては、当社は一切の責任を負いません。あらかじめご了承ください。
- 本製品を廃棄されるときは、廃棄する地域の条例や法令に従って行ってください。
- 液晶等の画面上では、レーザー光は見えにくくなります。

1. 安全上のご注意

⚠警告

- 以下の内容を守らないと、目を傷める原因になります。
 - ・レーザー光を眼には絶対に直接照射しないでください。
 - ・レーザー光を絶対にのぞき込まないでください。
 - ・レーザー光を絶対に人に向けしないでください。
 - ・子供に使わせないでください。

⚠注意

- 以下の内容を守らないと、感電・ショート・発火・けが・故障・破損の原因になります。
 - ・本製品を高い場所から落としたり、強い衝撃を加えるなどの乱暴な取り扱いや、プレゼンテーションなど一般用途以外の厳しい条件下(工業・検査用など)で使用しないでください。
 - ・水がかかる恐れのある所では使用しないでください。
 - ・本製品の分解や改造はしないでください。
 - ・ボタンを強い力で無理に押さないでください。
 - ・お子様の手の届かない所に保管してください。

⚠注意

●乾電池は、以下の内容を守らないと、液もれによる周囲の汚損や破裂による火災・けがの原因になります。

- 乾電池を使用するときは、乾電池または乾電池のパッケージに記載されている注意事項を守り、正しくお使いください。
- 分解したり、ショートさせないでください。
- 加熱したり、火の中に投入しないでください。
- 充電しないでください。
- 種類の違う乾電池や古い乾電池と新しい乾電池を混ぜて使用しないでください。
- 乾電池をセットするときは、 \oplus \ominus を間違えないように正しく行ってください。
- 消耗した乾電池は、早めに交換してください。
- 長時間使用しないときは、乾電池を本体から抜いてください。
- 付属の乾電池は動作確認用です。開梱時に乾電池が消耗している場合がありますので、早めに新しい乾電池に交換してください。

使用環境下でのご注意

緑色レーザーポインターの特性として、動作温度に大きく影響を受けますので、高温環境下や低温環境下では点灯しない場合があります。万一、点灯しない場合は、①ページ「故障かな?と思ったら(不調診断)」の要領で、再度点灯をご確認の上、ご使用ください。

2.未永くご使用いただくためのご注意

本製品は室内または屋内用です。湿気やホコリの多い場所、極端な温度条件下や急激な温度変化のある場所でのご使用や保管はしないでください。緑色レーザーポインターの特性として、動作温度に大きく影響を受けますので、故障や動作不良の原因になります。

②

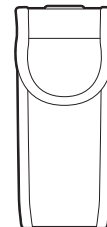
3.梱包内容

※本製品のパッケージには以下のものが入っています。ご確認ください。

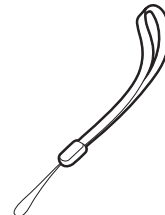
- 本体×1台
- 単4形アルカリ乾電池×2本(お試用)
- 保管用ソフトケース×1個
- 取扱説明書(保証書付き)×1冊(本書)
- ストラップ×1個



本体



保管用ソフトケース



ストラップ



お試用電池
単4形アルカリ乾電池…2本

〈本書〉

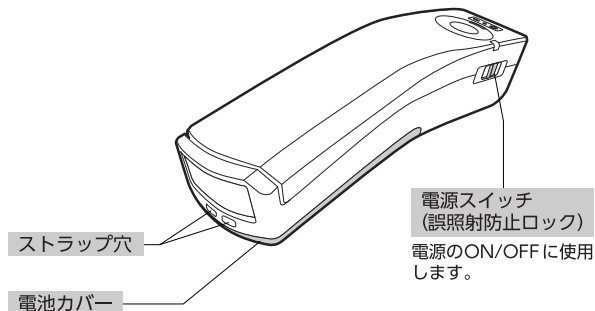
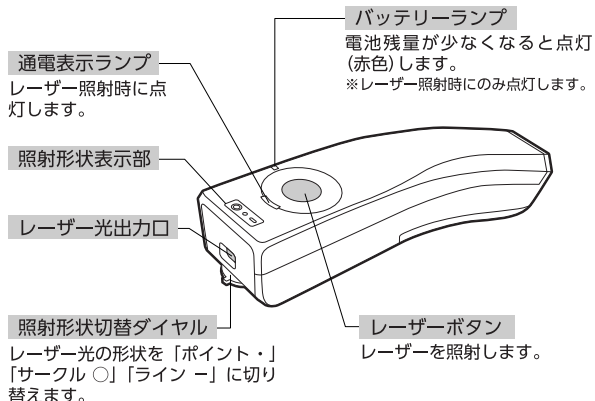


取扱説明書(保証書付き)

③

4.各部の名前とはたらき

[本体]



④

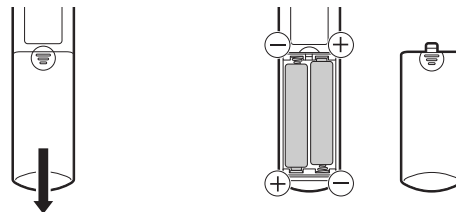
5.電池の確認

5-1.電池を入れる前に

本製品で使用できる電池は、単4形アルカリ乾電池です。
市販されている単4形充電電池には対応していません。

5-2.電池のセットのしかた

- 1 本体裏側の電池カバーを矢印の方向に引いて外します。
- 2 本体に乾電池の \oplus \ominus を確認しながらセットしてください。



- 3 電池カバーを本体後部から真っすぐにスライドさせ、取り付けてください。



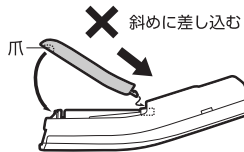
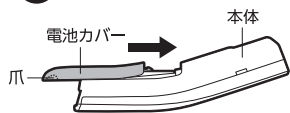
⑤

<ご注意>

電池カバーを斜めに差し込まないでください。電池カバー後端内部の爪が破損する恐れがあります。※図は横から見ています。



スライドして取り付け



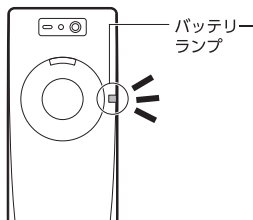
5-3.電池の交換時期

⚠注意

- \oplus \ominus を間違えますと、故障の原因になります。
- 単4形充電池には対応しておりません。
- 必ず2本とも新しい乾電池に交換してください。個々で交換すると、液もれの原因になります。

レーザー照射時にバッテリーランプが点灯(赤色)したら、乾電池の交換時期です。早めに交換してください。

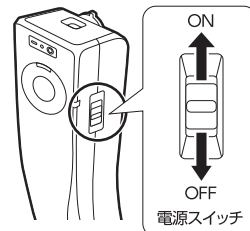
※バッテリーランプはレーザー照射時のみ点灯します。



6.使いかた

6-1.電源のON/OFF

- 電源ON…電源スイッチをONにします。すべてのボタンが使用可能になります。
- 電源OFF…電源スイッチをOFFにします。すべてのボタンが使用できなくなります。



※使用しないときは電源をOFFにしてください。

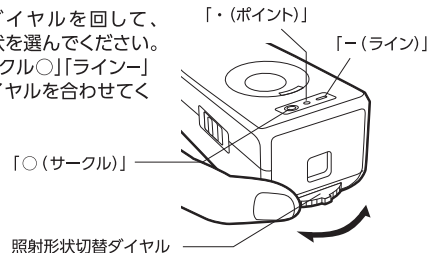
※長時間使用しないときは、乾電池を本体から抜いてください。

6-2.レーザーポインターの使いかた

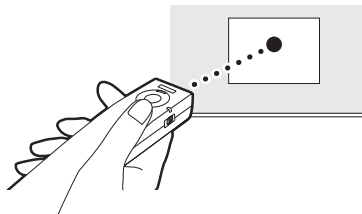
⚠警告

- ・レーザー光を眼には絶対に直接照射しないでください。
- ・レーザー光を絶対にのぞき込まないでください。
- ・レーザー光を絶対に人に向けしないでください。
- ・子供に使わせしないでください。

- 1 照射形状切替ダイヤルを回して、レーザー光の形状を選んでください。「ポイント・」「サークル○」「ライン」のいずれかにダイヤルを合わせてください。



- ② レーザー光出力口を照射したい方に向け、レーザーボタンを押してください。



△注意

ボタンを強い力で無理に押さないでください。故障の原因になります。

7.お手入れのしかた

△注意

お手入れをするときは、必ず乾電池を抜いてください。

- 日常のお手入れは、乾いたやわらかい布でから拭きしてください。
- 汚れが著しい場合は、以下の手順で汚れを落としてください。

- ① うすめた中性洗剤につけた布を、かたく絞って拭いてください。
- ② 水につけた布をよく絞って、洗剤が残らないように拭き取ってください。
- ③ 乾いたやわらかい布で、水分が残らないように拭き取ってください。

〈汚れを落とすときのご注意〉

水にぬらしたり、化学ぞうきん、アルコールやシンナー系溶剤、酸・アルカリ性洗剤の使用は避けてください。変色や変形、故障の原因になります。

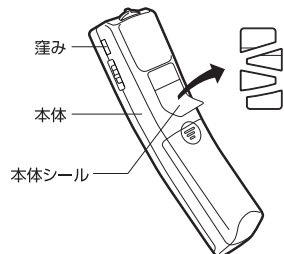
8.廃棄時の分別のしかた

△注意

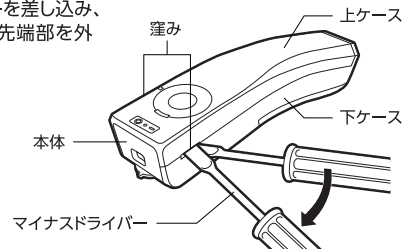
- 分別後の本体シール及び基板部品の再使用はできません。再使用するると法律にふれ、罰せられる恐れがあります。
- 分別作業は廃棄時にのみ行ってください。(使用中には、絶対に行わないでください。)
- 分別作業中、及び作業後に本体を持ち運ぶ際には、安全面を配慮し、必ず、厚手の手袋(軍手など)をしてください。
- 分別作業中には、下の台をキズつける恐れがありますので、厚紙などを下に敷いてください。

- ① ⑦・⑨ページの要領で電源スイッチをOFFにして、乾電池を抜いてから行ってください。

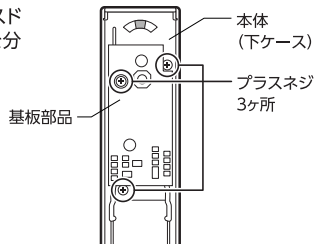
本体をひっくり返し、本体裏の本体シールをはがし、ハサミで裁断してください。



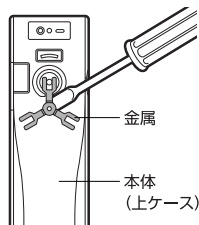
- ② 本体先端の両サイドの窪みにマイナスドライバーを差し込み、てこの要領で本体先端部を外してください。



- 3 プラスネジ(3ヶ所)をプラスドライバーで外し、基板部品を分別してください。



- 4 右図のようにして、本体に付属の金属類を、分別してください。



9.故障かな?と思ったら(不調診断)

こんなときは	こう処理してください	参照ページ
●レーザー光が照射されない。	電源がOFFになっていませんか。電源をONにしてください。	⑦
●一瞬、レーザー光が照射されるが、すぐ消える。	電池が消耗していませんか。新しい電池と交換してください。	⑤
●通電表示ランプのみ点灯し、レーザー光を照射できない。	電池の⊕⊖が逆になっていませんか。電池を正しくセットしてください。	⑤
	電池や電池ボックス部が汚れていませんか。汚れを拭きとり、電池をセットし直してください。	⑤
	高温環境下で本体を使用していますか。点灯を中止し、本体の温度を低下させてください。	②
	低温環境下で本体を使用していますか。常温環境下で一時的に放置するなどして、本体の温度を上昇させてください。	②

10.仕様

本体

発光部	半導体励起固体レーザー	
波長	532nm(緑色光)	
最大出力	1mW(クラス2)	
到達距離	約200m(夜間使用時)	
ビーム径(距離3m時)	ポイント	約5mm
	サークル	約φ90mm
ビーム長(距離3m時)	ライン	約90mm
使用電池	単4形アルカリ乾電池 2本	
電池寿命	<アルカリ乾電池使用時> 連続使用約4時間(約25℃環境時)	
通電表示	緑色LED	
サイズ(mm)	幅26×奥行124×高さ23,5	
質量	約74g(電池含む)	
素材	本体/ABS	

保管用ソフトケース

サイズ(mm)	幅50×奥行135×高さ40
質量	約37g
素材	外側：皮部 / 合成皮革、布部 / ナイロン 中綿：ポリエステル、芯材：ポリプロピレン

ストラップ

ひもの長さ(mm)	約300
質量	約2,5g
素材	樹脂部：ABS、ひも部：ナイロン

保証規定

プレゼンテーションなど一般用途以外の工業、検査用途などの厳しい条件下での使用は保証対象外とします。

- 取扱説明書などの注意書きに従った正常な使用状態で、保証期間内に故障した場合には、無料で修理させていただきます。
- 保証期間内でも、次の場合には、原則として有料修理させていただきます。
 - (1) 使用上の誤りおよび不当な修理や改造による故障および損傷。
 - (2) お買い上げ後の落下、輸送上の故障および損傷。
 - (3) 火災、地震、風水害、落雷その他の天災地変、塩害や異常電圧等による故障および損傷。
 - (4) 航空機、車輜、船舶に搭載して使用された場合に生じた故障および損傷。
 - (5) 継続している他の機器に起因して本製品に生じた故障および損傷。
 - (6) 消耗部品の消耗およびそれによる損傷。
 - (7) 乾電池の液もれによる故障および損傷。
 - (8) お客様のご使用頻度による部品の摩耗や汚れなどによる故障。
 - (9) 使用中に生じたキズ、汚れなどの外観上の変化、および保管上の不備による故障および損傷。
 - (10) 本書のご提示のない場合。
 - (11) 本書にお買い上げ年月日、お客様名、販売店名の記入のない場合、あるいは字句を書き替えられた場合。
- 保証期間内に故障が発生した場合は、製品と本保証書をお買い上げの販売店にご持参ご提示の上、故障状態を詳しくご説明いただき、修理をご依頼ください。修理ご依頼品のご持参およびお持ち帰りの交通費などの諸費用は、お客様のご負担となります。
- 郵送での修理はお断りいたします。出張修理も行いません。
- 保証は、本製品の修理・交換に限られ、接続された他の機器の損傷などの直接、間接損害についてはその責任を負いません。
- 本書は再発行いたしませんので大切に保管してください。

※この保証書は本書に明示した期間、条件のもとにおいて無料修理をお約束するものです。従ってこの保証書によってお客様の法律上の権利を制限するものではありません。

コクヨS&T株式会社

お問い合わせ、ご相談はフリーダイヤル(全国共通)

お客様相談室 ☎0120-201594

<http://www.kokuyo-st.co.jp/>