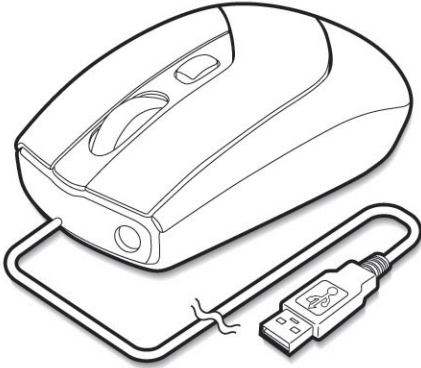


# レーザーポインターマウス (ワイヤータイプ)



## 取扱説明書

本製品を正しくお使いいただくために、ご使用前には必ずこの取扱説明書をよくお読みください。

弊社ハードウェア、インストール時の障害、使用時に生じた誤動作、使用不能等により、お客様に生じた直接、間接の損害について、弊社は一切賠償の責 はないものといたします。本製品を接続する前に、パソコン内の重要なプログラムデータについて必ずバックアップをお取りくださいますようお願い致します。

本書中の画像のデータはWindows Meをベースにしていますが、XP・2000・98/98SEも一部使用しています。

## 警告

- レーザー光を眼には絶対に直接照射しないでください。
- レーザー光を絶対にのぞき込まないでください。
- レーザー光を絶対に人に向けしないでください。
- 子供に使わせないでください。

## ご注意

- 子供の手の届かない場所に保管してください。
- 本製品に強い衝撃を与えたりしないでください。
- 水がかかるとおそれのある所、直射日光が当たる場所や暖房器具のそばなど高温度の近く、湿気やほこりの多い場所は故障の原因になりますので本製品を置かないようにしてください。
- 本製品を分解したり、改造したりしないでください。感電・火災・動作不良の原因になります。また、保証期間内であっても有償保証となる場合があります。
- 本体内部に液体、金属などの異物が入らないようにしてください。また、本体に付いた汚れなどを落とす場合は柔らかい布で乾拭きしてください。洗剤で汚れを落とす場合は、必ず中性洗剤を水で薄めてご使用ください。ベンジン、アルコール、シンナー系の溶剤を含んでいるものは使用しないでください。
- 本製品を使用中に消失したプログラムやデータの回復や修復に要する費用の保証は一切いたしかねます。故障に備えて定期的にバックアップをお取りください。
- 本製品は、医療機器、原子力施設や機器、航空宇宙機器、輸送設備や機器などの人命に関わる設備や機器、及び高度な信頼性を必要とする設備や機器としての使用は意図されておりません。本製品の故障により、人身事故、火災事故、社会的な障害などが生じても、弊社ではいかなる責任も負いかねます。誤動作防止、安全設計などに万全を期されるようご注意願います。
- 本製品はパソコン入力用マウスおよびプレゼンテーション用レーザーポインターとしての使用を意図しております。それ以外の用途では使用しないでください。
- 本製品を廃棄するときは、お住まいの地域の条例および法令に従って処分してください。

## レーザーポインターマウスにおける注意事項

### レーザー光について

- レーザー光を眼には絶対に直接照射しないでください。
- レーザー光を絶対にのぞき込まないでください。
- レーザー光を絶対に人に向けしないでください。
- 子供に使わせないでください。



### マウス底面の光学式センサーについて

- マウス底面の光学式センサーはIR LED (非可視光線)を採用しているため、LEDの光は目に見えませんが、センサー部をのぞき込んだり、長時間見ないようにしてください。
- センサー部を人に向けしないでください。



## 1 適応するソフトウェアとハードウェア

### 〈ソフトウェア〉

- Windows XP、Me、2000、98/98SE
- Mac OS 8.6以降、9、X

### 〈ハードウェア〉

- USBポートを持つDOS/Vパソコン
- USBポートを持つMacintoshパソコン

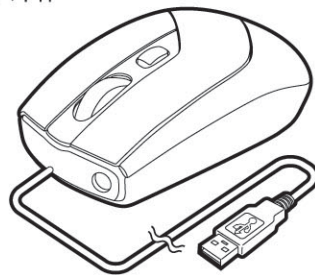
※NEC PC-9821シリーズはサポートいたしません。  
 ※Mac OS 8.6~9.\*においては、通常の1ボタンマウスとしてのみご使用可能です。スクロール及び右クリック機能はご使用になれません。  
 ※Mac OS X (10.2以降)は、標準インストールされているInternet Explorerなど、OS標準ドライバでスクロールおよび右クリック機能が可能なアプリケーションでのみそれらの動作が可能です。

## 2 梱包内容

本製品のパッケージには以下のものが入っています。ご確認ください。

- マウス 本体×1台
- 取扱説明書(本書)×1冊

### マウス本体

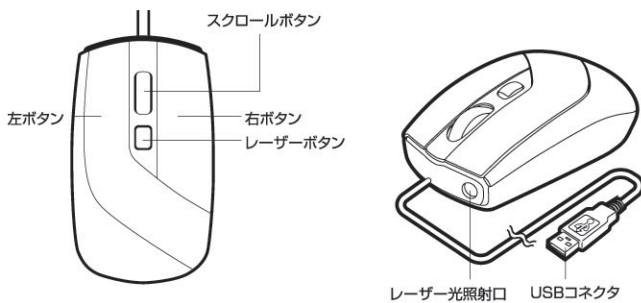


### 取扱説明書

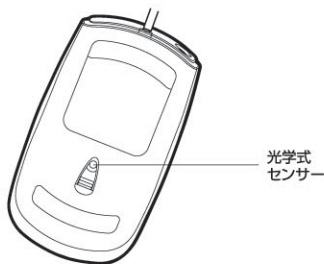


### 3 各部の名称と機能

#### 表側



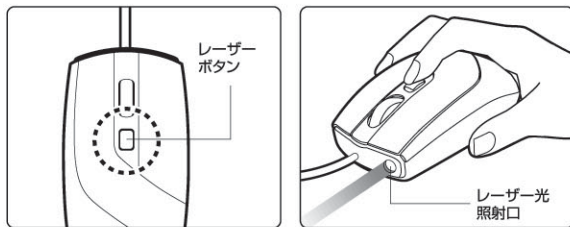
#### 裏側 (底面)



4

### 4 レーザーポインター機能 使用方法

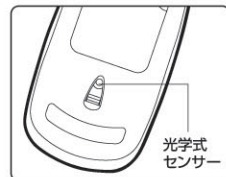
- 1 本製品を電源オン状態のパソコンのUSBポートに接続してください。
- 2 レーザーボタンを押すと、レーザー光が照射されます。



- レーザー光を眼には絶対に直接照射しないでください。
- レーザー光を絶対にのぞき込まないでください。
- レーザー光を絶対に人に向けてないでください。
- 子供には使わせないでください。

※本製品を持ち上げる際、ケーブルを強く引っ張ったりしないようにご注意ください。

※本製品を持ち上げて使用する際、マウス底面の光学式センサー部の光がまぶしくないよう、センサーにIR LED (非可視光線) を採用しています。LEDの光は目に見えませんが、センサー部をのぞき込んだり、長時間見ないようにしてください。また、センサー部を人に向けてないようにしてください。



5

### 5 インストール

#### Windows XP・2000の場合

本製品をパソコンのUSBポートに接続すると、自動的に認識されます。これでインストールが完了します。

#### Mac OS 8.6以降、9・Xの場合

本製品をパソコンのUSBポートに接続すると、自動的に認識されます。これでインストールが完了します。

#### Windows Me・98/98SEの場合

※下記のようなインストール画面が出ない場合、**6**にお進みください。

- 1 パソコン起動後、本製品をUSBポートに接続すると、自動的に認識されます。「次へ」をクリック。

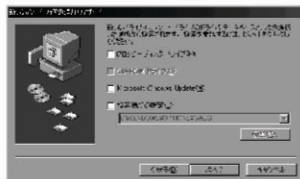


- 2 「使用中のデバイスに最適なドライバを検索する(推奨)」を選択して「次へ」をクリック。



6

- 3 すべてのチェックボックスにチェックを入れずに、「次へ」をクリック。



※Windows 98 CD-ROMをドライブに入れるようにメッセージが表示された場合は「Windows 98オペレーティングシステム」のCD-ROMをドライブに入れます。「OK」をクリック。

※ファイルのコピー画面が表示された場合は「C:\¥Windows¥options¥cabs」フォルダを指定してください。このフォルダが見つからない場合はお使いのパソコンメーカーにお問い合わせください。

- 4 「次へ」をクリック。ドライバのインストールが始まります。



- 5 「完了」をクリック。これでドライバのインストールが完了します。



7

## 6 インストールされているかの確認

ドライバのインストールが完了しましたら、正しくインストールされているか確認してください。

### Windows XP・2000の場合

- 1 Windows XPでは「スタート」ボタンをクリックします。
- 2 Windows XPではリストにある「マイコンピュータ」アイコンを右クリックします。Windows 2000ではデスクトップにある「マイコンピュータ」アイコンを右クリックします。
- 3 「プロパティ」をクリックします。
- 4 「ハードウェア」タブを選択します。
- 5 「デバイスマネージャ」ボタンをクリックします。
- 6 「マウスとそのほかのポインティングデバイス」の項目に「HID準拠マウス」が表示されていれば、正常に認識されています。



8

### Windows Me・98/98SEの場合

- 1 「スタート」→「設定」→「コントロールパネル」→「システム」→「デバイスマネージャ」を開き、「マウス」の項目に「HID互換マウス」が表示されていれば、正常に認識されています。



## 7 正常に動作しない場合

### ●正しくインストールできていない

デバイスマネージャの画面において、「!」マークや「x」マークもしくは「不明なデバイス」として認識されている場合は、マウスが使用できない場合があります。このような場合は、「!」マークや「x」マーク、もしくは「不明なデバイス」を下記の方法で削除し、本製品をUSBポートから抜いてパソコンを再起動させてください。再度本製品をUSBポートに挿入し、インストールしてください。

#### ドライバの削除方法

- 1 「デバイスマネージャ」画面で「!」マークや「x」マークあるいは「不明なデバイス」を右クリックします。
- 2 「削除」をクリックします。
- 3 「OK」ボタンをクリックします。

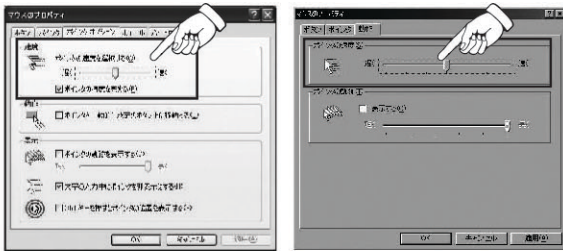
9

## 8 ポインタの速度を調整する

下記の手順で、ポインタの速度を調整できます。

### Windows XP・2000・Me・98/98SEの場合

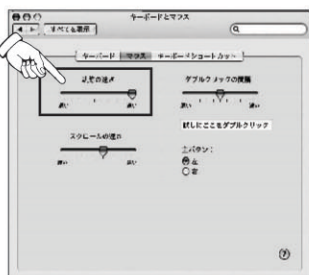
「スタート」→「設定」→「コントロールパネル」→「マウス」を開き、「ポインタオプション」または「動作」タブの速度調整の項目で、必要な調整を行う。



XPの画面

98の画面

### Mac OS Xの場合



「アップルメニュー」→「システム環境設定」→「キーボードとマウス」→「マウス」を開き、「軌跡の速さ」の項目で、必要な調整を行う。

※Mac OS 8.6～9.0においては、「アップルメニュー」→「コントロールパネル」→「マウス」を開き、「マウスの速さ」の項目で、必要な調整を行う。

#### 【注意】

各画面の表示は、お使いのパソコンによって異なる場合があります。

## 仕様

### マウス本体

方式	光学式
分解能	800dpi
コネクタ形状	USBコネクタ(A-TYPE)
インターフェイス	USB
ケーブル長さ	1.2m
ボタン	2ボタン、スクロールボタン、レーザーボタン
本体サイズ	W58×D101×H35mm

### レーザーポインター機能

発光部	可視光半導体レーザー
波長	650nm
最大出力	1mW (クラス2)
ビーム到達距離	約25m
ビーム径	約5mm(距離1mの時)
使用環境温度	0℃～40℃

Ver.1.0

### 他社商標使用の明記

- MicrosoftおよびWindowsは、米国Microsoft Corporationの米国およびその他の国における登録商標または商標です。
- Apple, Macintosh, Mac, Mac OSは、米国およびその他の国で登録されているApple Computer, Inc.の登録商標または商標です。
- その他、本書に記載されているシステム名、製品名は、一般に各開発メーカーの登録商標または商標です。なお、本文中では「<sup>TM</sup>」マークは明記しておりません。

## コクヨS&T株式会社

〒537-8686 大阪市東成区大今里南6丁目1番1号

お問い合わせ、ご相談はフリーダイヤル(全国共通)

**お客様相談室 ☎0120-201594**

<http://www.kokuyo.co.jp/>